



四川大学

华西第二医院 | 华西妇产儿童医院

West China Second University Hospital / West China Women's and Children's Hospital

小儿感染科

小儿感染科



麻疹 (measles)



四川大学

华西第二医院 | 华西妇产儿童医院

West China Second University Hospital / West China Women's and Children's Hospital

小儿感染科

1

定义及概述

2

病原学及流行病学

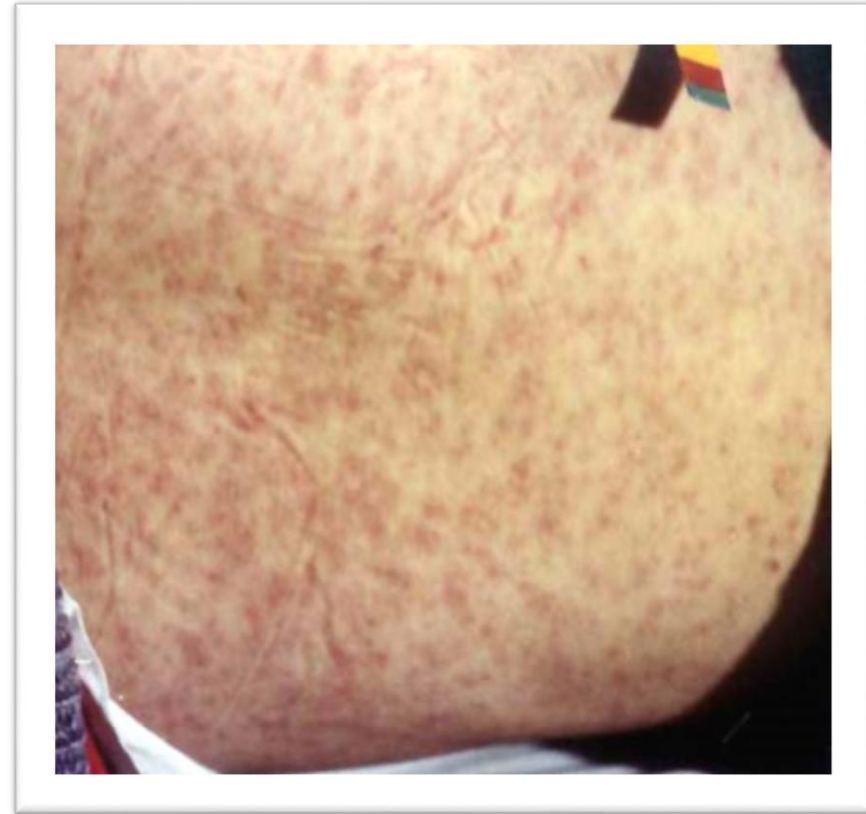
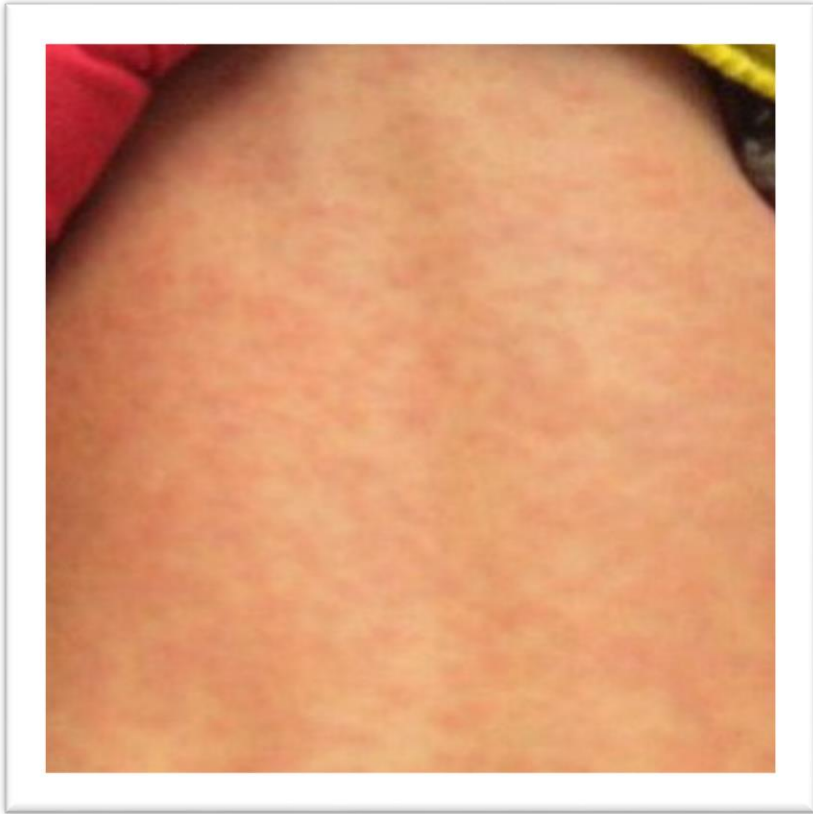
3

临床表现及辅助检查

4

治疗及护理

麻疹皮疹



定义



- **麻疹病毒引起的一种急性出疹性呼吸道传染病**
- **临床上以发热、上呼吸道感染、结膜炎、口腔麻疹粘膜斑、全身斑丘疹及疹退后遗留色素沉着伴糠麸样脱屑为特征**



- 人是**唯一**宿主
- 抵抗力**弱**
- 对热、紫外线及一般消毒剂敏感



- 传染源：**唯一宿主——麻疹病人**出疹前后5天内具有传染性，有并发症的患者传染性延长至出疹后10天
- 传播途径：**呼吸道（主要）**，手污染
- 易感人群：**6个月~5岁**
- 流行特征：**冬春季节**

发病机制

麻疹病毒



呼吸道上皮细胞内增殖



第1次病毒血症



全身单核-吞噬细胞系统中增殖



第2次病毒血症



播散至全身各组织器官



全身病毒量迅速下降而消失



- **病变部位官方的单核细胞浸润、增生及形成多核巨细胞**
- **主要见于皮肤、淋巴组织、呼吸道及肠道粘膜、结膜**
- **因毛细血管内皮细胞充血、水肿、单核细胞浸润并有浆液性渗出而形成麻疹皮疹和麻疹粘膜斑**

临床表现



- **典型麻疹**

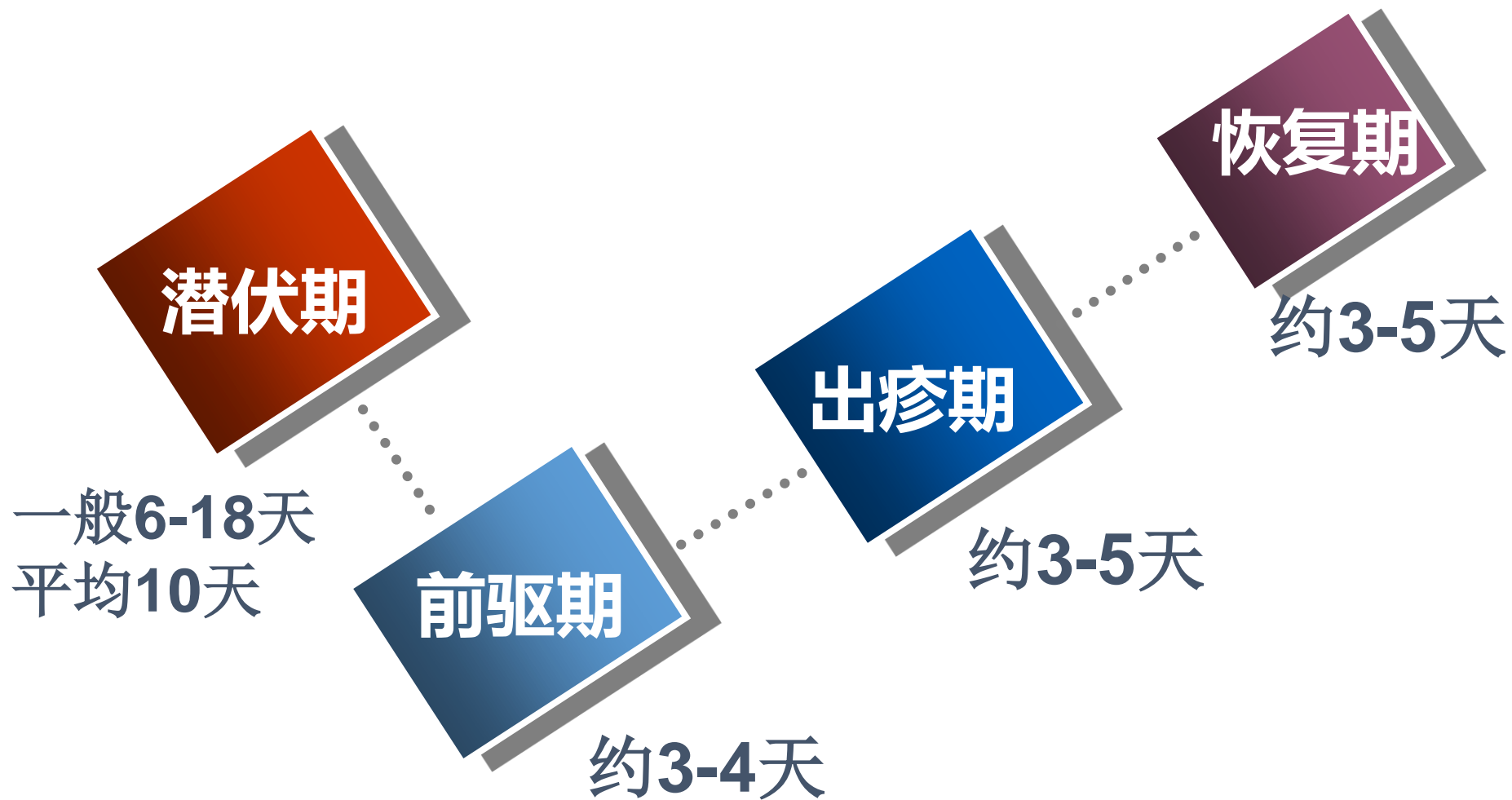
轻型

- **非典型麻疹**

重型

异型

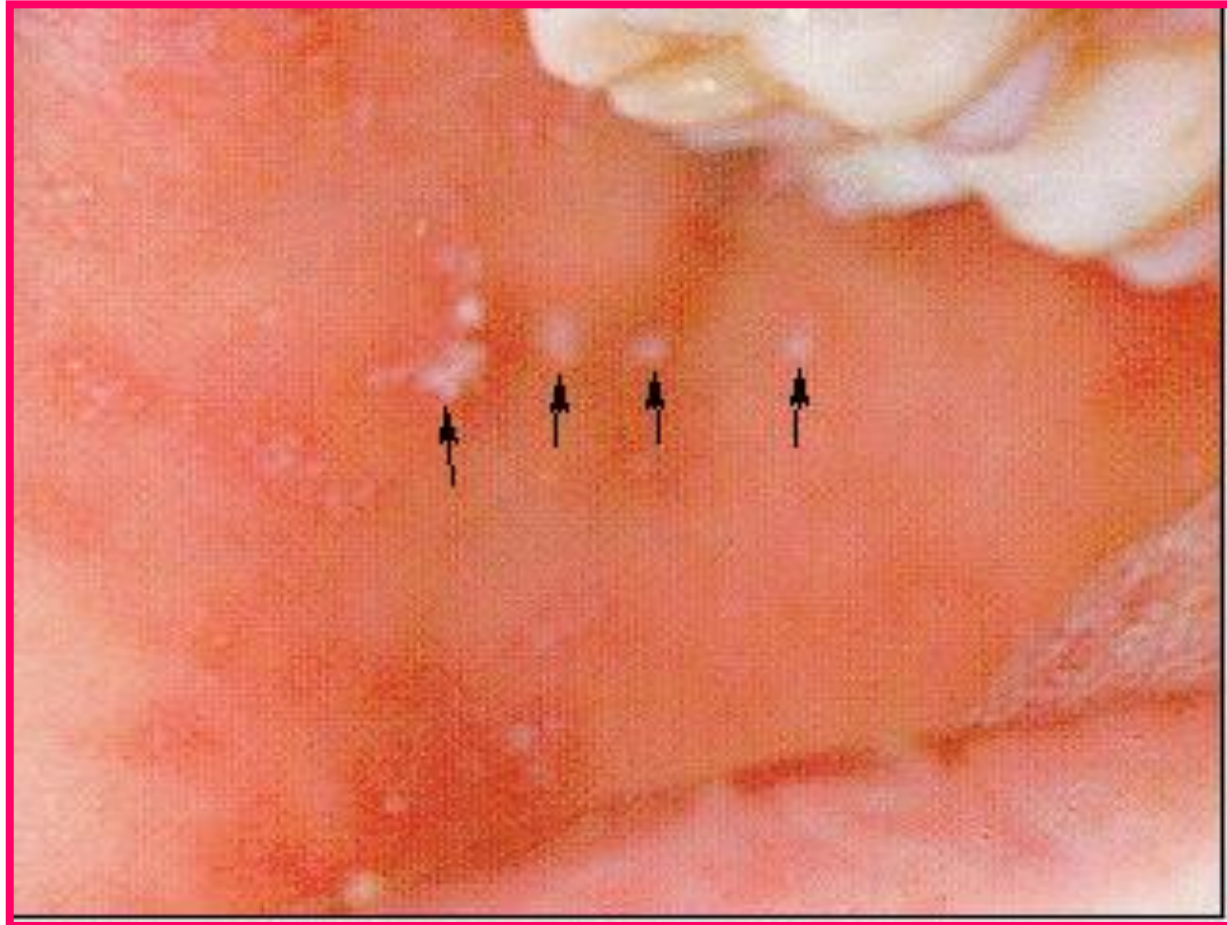
典型麻疹





- 发热中度以上，热型不一
- 上呼吸道感染症状：咳嗽、喷嚏、流涕、结膜充血、眼睑水肿、畏光、流泪
- 麻疹粘膜斑——**早期最有特征性体征**
- 第二磨牙对侧颊粘膜上，灰白色小点、可累计整个颊粘膜

麻疹粘膜斑



出疹期



- **发热3 ~ 4天后出现**
- **顺序：由上而下，由内向外**
- **全身中毒症状重**
- **体温可高至40 ~ 40.5℃**
- **咳嗽加剧**
- **嗜睡或烦躁不安，重者有谵妄、抽搐**

麻疹出疹顺序



恢复期



一般3~5天

消退顺序——**出疹先后**

皮肤留有棕色**色素沉着**伴**糠麸样脱屑**

一般7-10天痊愈

麻疹顺口溜



鼻涕眼泪脸上挂（卡他症状明显）

高热哭闹不说话（发热及精神状态）

戴帽穿衣出疹子（出疹顺序）

3个3天记住它（烧3天，出3天，退3天）



轻型麻疹：

- **有部分免疫者，如潜伏期内接受过丙种球蛋白或出生8个月以内有母亲被动抗体的婴儿**
- **主要特点为一过性低热，全身情况良好，无并发症**

重型麻疹 !!!!



- 体温持续40°C以上
- 中毒症状重
- 疹出不透、色暗淡，或皮疹骤退
- 四肢冰冷，血压下降
- 并发重症肺炎、心力衰竭等
- 死亡率高

主要见于：**营养不良、免疫力低下继发严重感染者**

异型麻疹



- 主要见于**接种过麻疹灭活疫苗而再次感染麻疹者**
- 持续高热
- 乏力、肌痛、头痛
- **皮疹不典型**
- 出疹顺序不一致

无皮疹型麻疹



- **多见于应用免疫抑制剂者**
- **全病程无皮疹，无麻疹粘膜斑**
- **呼吸道症状可有可无、可轻可重**

常见并发症



- 最常见
- 病毒本身引起间质性肺炎
- 继发感染性多为细菌

声音嘶哑、犬吠样咳嗽、
吸气性呼吸困难、三凹征，
严重者窒息死亡



发热、惊厥、意识障碍、
颅内压增高

- 轻者：心音低钝、心率增快、一过性心电图改变
- 重者有心力衰竭、心源性休克



- **血常规 白细胞总数减少，淋巴细胞相对增多**
- **血清学检查 麻疹病毒特异性IgM抗体**
- **病原学检查 前驱期或出疹期从呼吸道分泌物中可分离出麻疹病毒**

治疗



1.一般治疗

2.对症处理

- 高热----小剂量退热剂，温水擦浴
- 禁用冷敷及乙醇擦浴
- 烦躁者----镇静剂
- 频繁咳嗽者----雾化吸入
- 继发细菌感染----抗生素



- 1 . 卧床休息至皮疹消退、体温正常为止。**
- 2 . 给予清淡易消化的高热量、高维生素流质或半流质饮食，少食多餐，耐心喂养，必要时遵医嘱补液。**
- 3 . 观察病情变化 观察出疹情况；有无喉炎、肺炎、脑炎等并发症；高热惊厥者立即遵医嘱给予止惊药物；呼吸困难者遵医嘱给予吸氧，保持呼吸道通畅。**
- 4 . 高热者按发热护理常规护理，但不宜用药物及物理方法强行降温，禁用冷敷及酒精擦浴。如体温升至40℃以上时，可用小剂量退热剂或温水擦浴。**



5. 基础护理

- (1) 保持皮肤清洁及皮肤粘膜的完整性，保持床铺平整干燥。剪短指甲，防抓伤。**
- (2) 予口腔护理或指导保持口腔清洁。**
- (3) 予生理盐水清洗双眼，遵医嘱使用滴眼液或眼膏。**
- (4) 予湿润的生理盐水棉签清除鼻痂，保持鼻腔通畅。**

6. 健康教育

- (1) 对密切接触的易感儿应隔离观察3周，若接触后接受过免疫制剂者则延至4周。**
- (2) 预防接种：8个月以上未患过麻疹者均应接种麻疹减毒活疫苗，7岁时复种；体弱易感儿接触麻疹患者后，应及时注射免疫血清球蛋白。**

单选题



患儿1岁半，4天前发热、流涕、咳嗽，今晨耳后及发际出现浅红色斑丘疹，眼结膜充血，流泪，精神不振，双肺呼吸音粗。

1.此患儿最可能的诊断是（ ）

- A.风疹
- B.幼儿急疹
- C.猩红热
- D.麻疹
- E.肠道病毒感染

2.此患儿最常见的并发症为（ ）

- A.肺炎
- B.喉炎
- C.中耳炎
- D.心肌炎
- E.麻疹脑炎

单选题



3.现患儿体温升至 40.3°C ，以下做法正确的是（ ）

- A. 冰敷
- B. 酒精擦浴
- C. 小剂量运用退热剂
- D. 温水擦浴
- E. 指导多饮水

4.麻疹早期最有诊断价值的是下列哪一项（ ）

- A. 发热3~4天后耳后出疹
- B. 接触麻疹患儿10~12天后发热
- C. 高热及耳后、枕部淋巴结肿大
- D. Koplik斑
- E. 未按时接种麻疹疫苗



四川大学

华西第二医院 | 华西妇产儿童医院

West China Second University Hospital / West China Women's and Children's Hospital

小儿感染科

小儿感染科



THE END !