



子宫肌瘤患者
健康管理

四川大学华西第二医院

尹亚楠

01

子宫肌瘤概述

02

临床表现

03

治疗与处理

04

临床护理要点

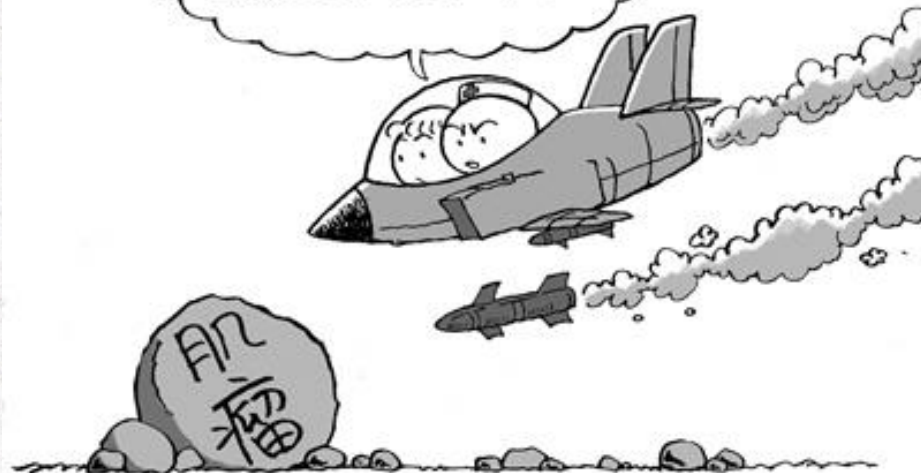
揭开揭秘
子宫肌瘤神秘面纱



01

子宫肌瘤概述

只要及时发现目标，
消灭它不是难事。



子宫肌瘤的发展较慢、恶性病变少，
只要正确认识科学治疗，就不难治愈。



子宫肌瘤定义



是女性最常见的
良性肿瘤



常见于30-50
岁妇女



由平滑肌和结
缔组织组成



30岁以上妇女约
20%有肌瘤



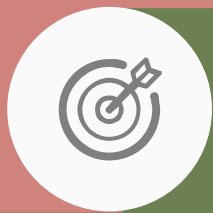
子宫肌瘤的发病原因

与种族可能相关

与遗传可能相关

与雌、孕激素有关

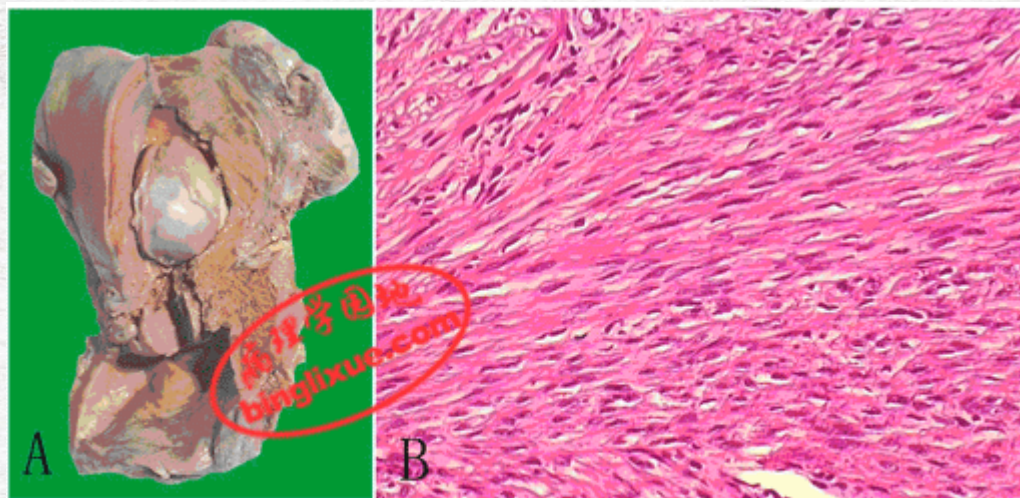
与平滑肌细胞突变有关



子宫肌瘤的病理

巨检：实质性的球形肿块，表面光滑，切面呈灰白色

镜检：由梭形平滑肌细胞和纤维结缔组织构成



子宫平滑肌瘤
A: 粘膜下子宫肌瘤突入宫腔; B: 平滑肌细胞呈束状排列, 核呈长杆状



子宫肌瘤变性



玻璃样变

囊性变

红色样变

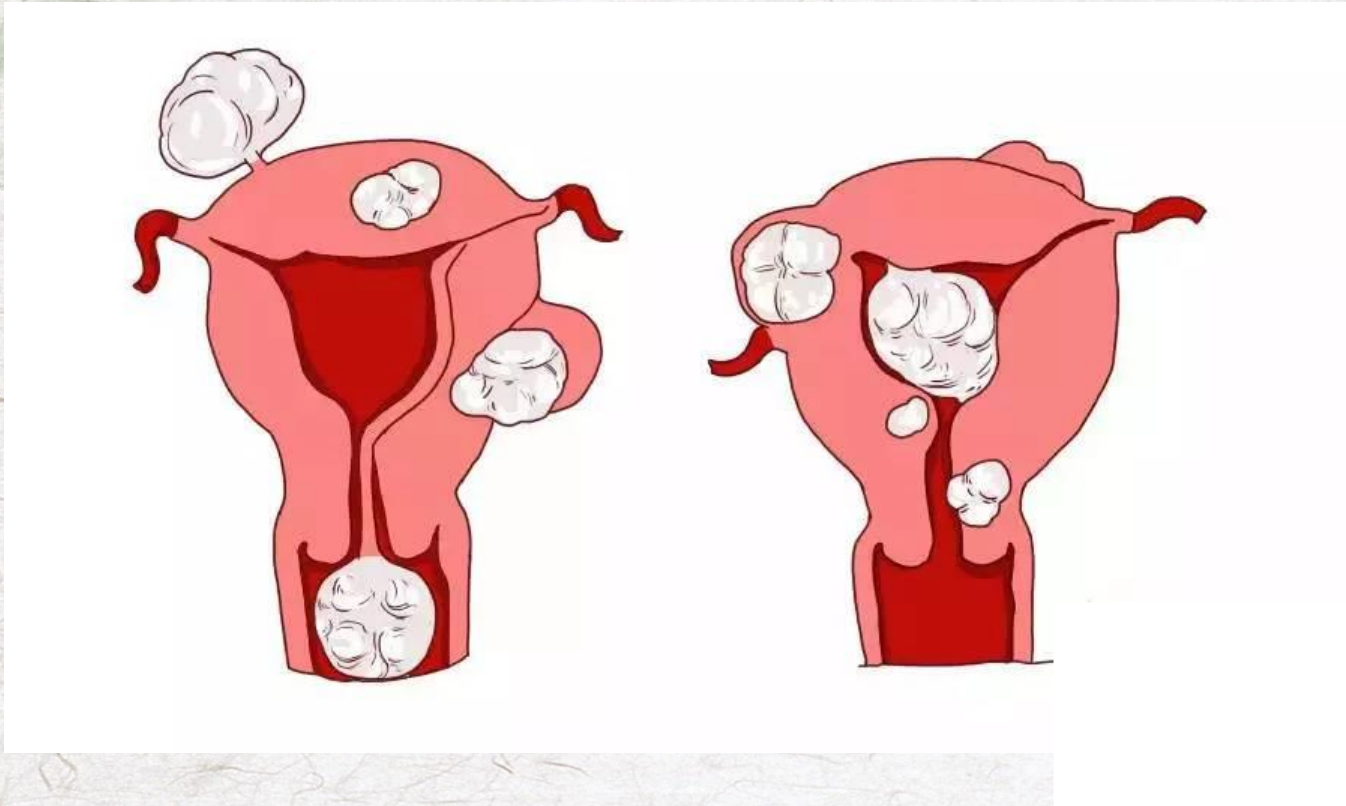
肉瘤样变

钙化

多见于妊娠
期和产褥期



子宫肌瘤的分类



肌壁间肌瘤
(60%-70%)

浆膜下肌瘤
(约占20%)

黏膜下肌瘤
(10%-15%)

02

子宫肌瘤的临床表现



子宫肌瘤的临床表现



① 下腹坠胀
腰背酸痛



② 腹部包块
尿频尿急



③ 月经不调
白带增多



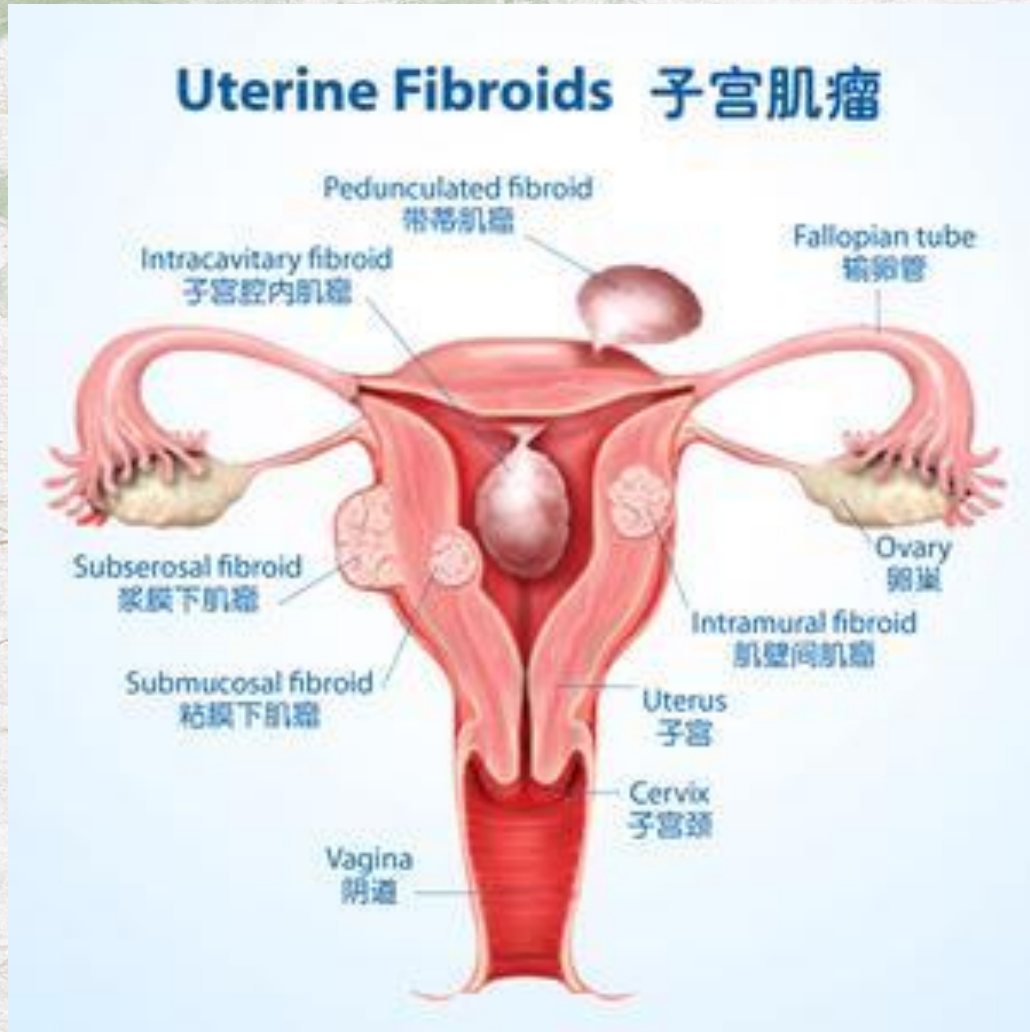
④ 腹部疼痛
女性不孕

子宫肌瘤的临床表现

➤ 经量增多，经期延长

➤ 贫血

➤ 白带增多



子宫肌瘤的临床表现



➤ 腹部肿块

➤ 压迫症状

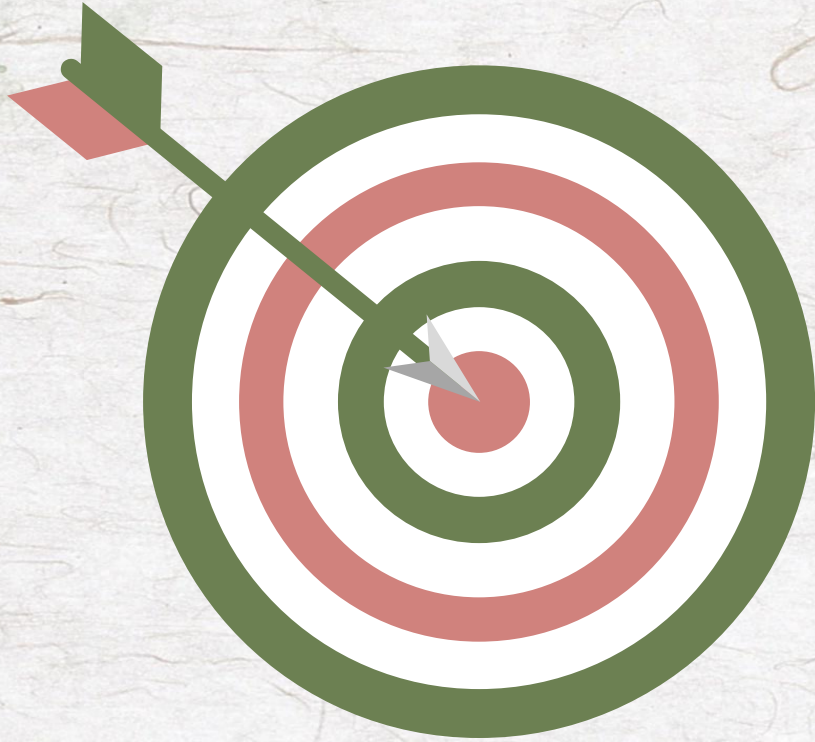
➤ 不孕或流产

03

子宫肌瘤的处理



子宫肌瘤的处理



- 1 随访观察：肌瘤小，症状不明显或近绝经期的妇女
- 2 药物治疗：子宫小于2个月妊娠大小，症状不明显或较轻者
- 3 手术治疗：肌瘤切除术和子宫切除术
- 4 其他：子宫动脉栓塞术、磁共振引导聚焦超声



04

子宫肌瘤的护理措施





问：子宫肌瘤合并妊娠怎么办？

肌瘤合并妊娠占肌瘤病人的0.5%—1%，占妊娠妇女的0.3%-0.5%，肌瘤小又无症状者常被忽略。

妊娠早期肌瘤可影响受精卵着床而导致流产，胎儿娩出后可因子宫收缩不良而导致产后出血，过大的子宫下段肌瘤可导致产道梗阻等。

因此孕前体检格外重要，妊娠合并子宫肌瘤多能自然分娩，但要预防产后出血，必要时行剖宫产术，术中是否同时切除肌瘤视病情而定。





问：子宫肌瘤会不会恶变呢？

子宫肌瘤是良性肿瘤，但是存在恶变的可能，出现以下情况就要及时就医：


- 1.阴道不规则出血，可于任何时间出现；
- 2.盆腔检查发现子宫增大；
- 3.体重下降，虚弱，腰背痛及腿部疼痛；
- 4.严重贫血等；

恶性子宫肌瘤主要采用手术治疗，其中子宫切除术多适用于子宫>3个月妊娠大小；子宫肌瘤剔除术适用于35岁以下未婚或未生育的女性。





问：患了子宫肌瘤又没有手术指征时该注意什么呢？

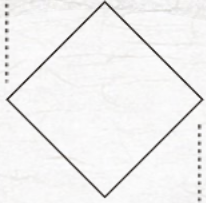
- 1.随访观察，每3-6个月随访一次，若随访期间发现肌瘤增大或症状明显，再进一步治疗；
 - 2.配合医生进行中药物治；
 - 3.禁食阿胶、蜂王浆、羊胎素等热性和含激素成分的食品；
 - 4.忌食辣椒、麻椒、白酒等刺激性食物及饮料；
 - 5.饮食宜清淡，宜食用瘦肉、蛋黄、鸡肉和鱼肉等富含铁的食物。
- 



问：子宫肌瘤的手术指征是什么？

- 1.肌瘤较大充满盆腔，子宫达3个月妊娠大小者；
- 2.经血过多治疗效果不佳，贫血较重者；
- 3.粘膜下肌瘤脱出子宫颈口发生感染者；
- 4.浆膜下有蒂肌瘤，发生扭转者；
- 5.肌瘤迅速增大，怀疑有恶性者。





谢 谢 !
THANK YOU

